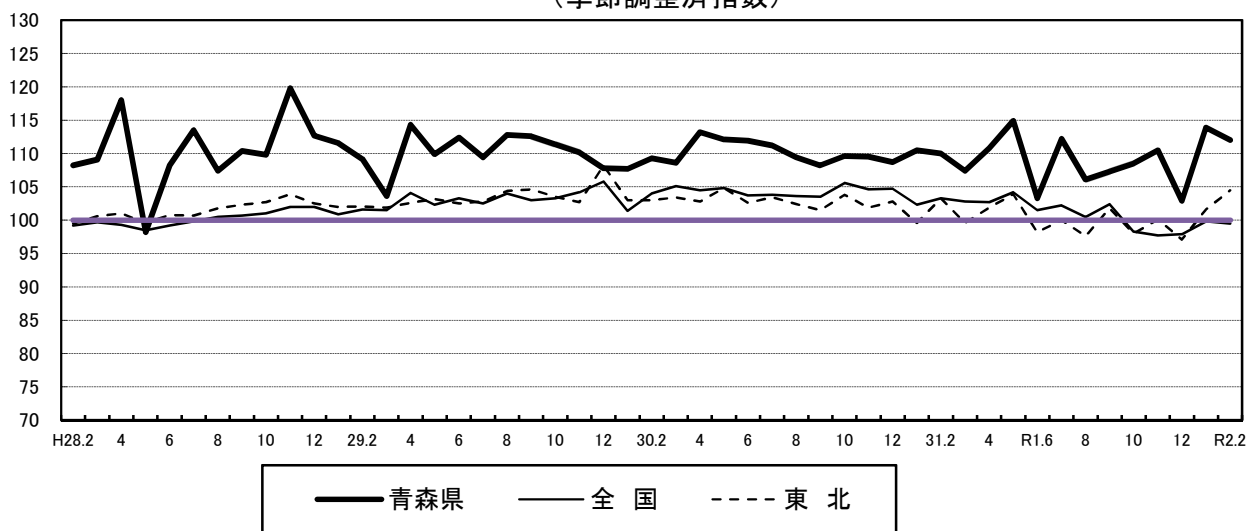


平成22年基準
青森県鉱工業生産指数(速報)
令和2年2月分

青森県・全国・東北の鉱工業生産指数推移
(季節調整済指数)



(※全国、東北は基準年次を平成22年から平成27年に改定しています。)

(平成22年=100、全国、東北は平成27年=100)

区 分	季節調整済指数			原 指 数		
	2020(R2).2	2020(R2).1	前月比(%)	2020(R2).2	2019(H31).2	前年同月比(%)
青森県	112.0	113.9	-1.7	100.7	98.9	1.8
全 国	99.5	99.8	-0.3	94.6	100.3	-5.7
東 北	104.5	101.6	2.9	97.9	99.5	-1.6

令和2年4月

青森県企画政策部統計分析課

青森県鉱工業生産指数(2月分)

1. 概 況

令和2年2月の青森県鉱工業生産指数(平成22年＝100)は、季節調整済指数が112.0で、前月比1.7%の低下となり、2カ月ぶりに前月を下回った。また、原指数は100.7で、前年同月比1.8%の上昇となり、2カ月連続で前年同月を上回った。

季節調整済指数で前月からの動きをみると、鉄鋼業、食料品工業、パルプ・紙・紙加工品工業等が上昇に寄与した一方、生産用機械工業、電子部品・デバイス工業、石油・石炭製品工業等が低下し、鉱工業全体では1.7%の低下となった。

また、原指数で前年同月からの動きをみると、電子部品・デバイス工業、電気機械工業、食料品工業等が上昇に寄与した一方、化学工業、業務用機械工業、輸送機械工業等が低下し、鉱工業全体では1.8%の上昇となった。

2. 影響度(寄与率)の大きかった主な業種

(1)前月比(季節調整済指数) 鉱工業全体 -1.7%

プ ラ ス			マ イ ナ ス		
業 種	前月比(%)	寄与率(%)	業 種	前月比(%)	寄与率(%)
鉄鋼業	20.9	73.3	生産用機械工業	-78.9	-139.4
食料品工業	5.2	40.3	電子部品・デバイス工業	-4.0	-27.4
パルプ・紙・紙加工品工業	10.5	16.9	石油・石炭製品工業	-73.9	-27.1
非鉄金属工業	15.8	16.1	輸送機械工業	-16.4	-20.9
業務用機械工業	4.9	13.7	金属製品工業	-11.5	-19.0
鉱業	14.4	2.7	電気機械工業	-5.8	-11.2

(2)前年同月比(原指数) 鉱工業全体 1.8%

プ ラ ス			マ イ ナ ス		
業 種	前年同月比(%)	寄与率(%)	業 種	前年同月比(%)	寄与率(%)
電子部品・デバイス工業	49.1	360.0	化学工業	-48.6	-110.9
電気機械工業	12.3	32.4	業務用機械工業	-15.0	-102.4
食料品工業	1.4	19.3	輸送機械工業	-25.2	-61.4
パルプ・紙・紙加工品工業	5.4	16.5	情報通信機械工業	-29.2	-25.1
非鉄金属工業	6.6	13.4	鉄鋼業	-3.0	-20.6
繊維工業	4.6	7.5	生産用機械工業	-17.0	-16.3

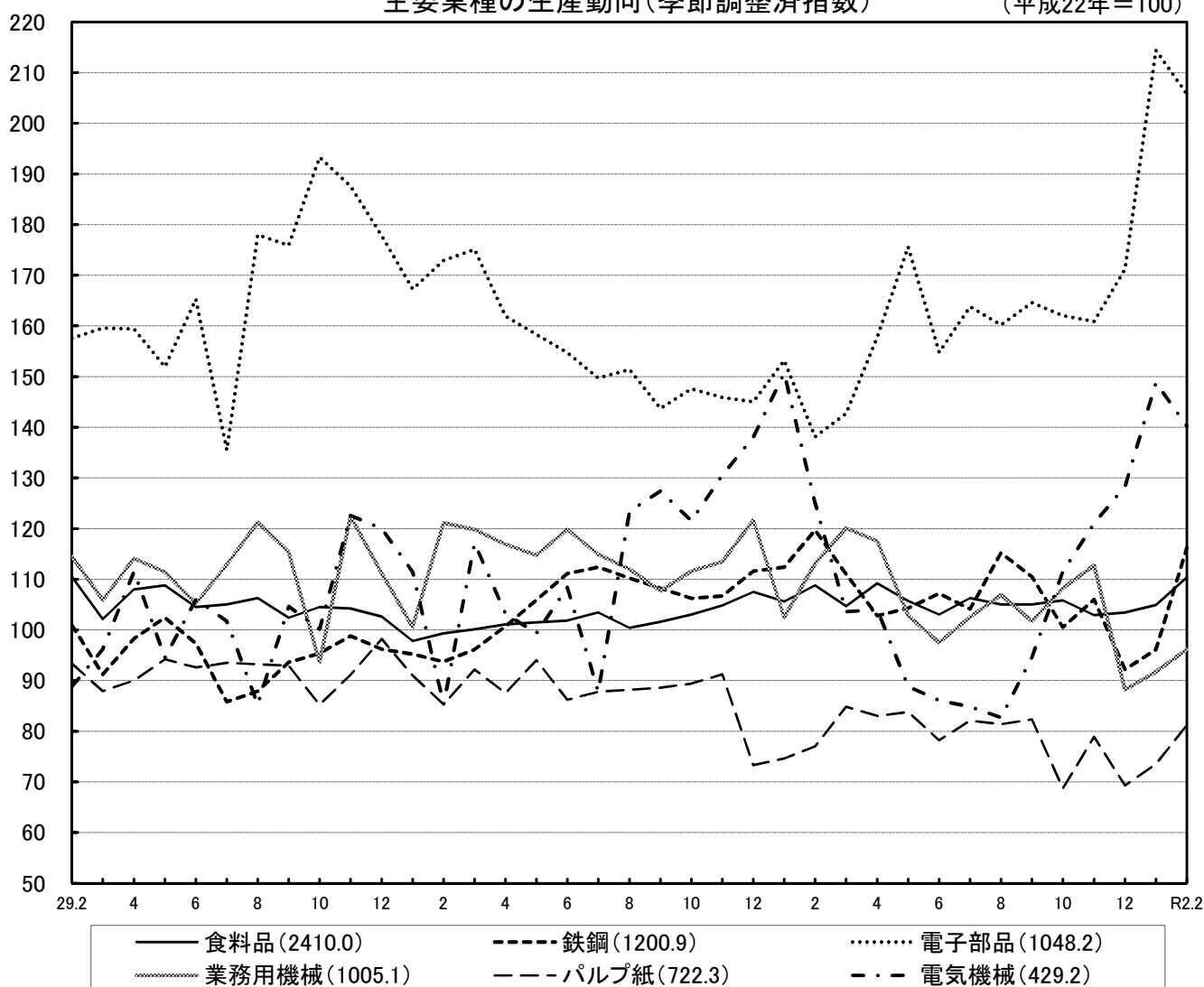
※ 寄与率とは、総合指数の上昇(低下)に対する、業種ごとの影響度を構成比で示したものであり、ポイント差とウエイトとの総合的な大きさに決まる。

3. 主要業種の生産動向

業 種	ウェイト (一万分比)	季節調整済指数			原 指 数	
		当 月 指 数	2月前月比 (%)	1月前月比 (%)	当 月 指 数	前年同月比 (%)
鉱工業	10000.0	112.0	-1.7	10.7	100.7	1.8
食料品工業	2410.0	110.4	5.2	1.5	98.2	1.4
鉄鋼業	1200.9	116.2	20.9	4.2	98.5	-3.0
電子部品・デバイス工業	1048.2	205.8	-4.0	25.2	182.3	49.1
業務用機械工業	1005.1	96.2	4.9	4.0	100.8	-15.0
パルプ・紙・紙加工品工業	722.3	81.2	10.5	6.1	77.5	5.4
電気機械工業	429.2	140.2	-5.8	16.0	120.7	12.3

主要業種の生産動向(季節調整済指数)

(平成22年=100)



4. 特殊分類別の動向

最終需要財は、季節調整済指数が 96.0 で前月比 17.7% の低下、原指数が 82.9 で前年同月比 9.4% の低下となった。

生産財は、季節調整済指数が 123.3 で前月比 8.6% の上昇、原指数が 113.7 で前年同月比 9.0% の上昇となった。

前月と比べて最も上昇したものは耐久消費財（消費財）であり、低下したものは資本財（投資財）であった。

青森県業種分類別生産指数

(平成22年＝100)

種 類																	
		鉱工業	製 造 工 業	鉄鋼業	非 鉄 金 属 工 業	金 属 製 品 工 業	はん用 機 械 工 業	生産用 機 械 工 業	業務用 機 械 工 業	電 気 機 械 工 業	情 報 通 信 機 械 工 業	電子部 品・デ バイス 工 業	輸 送 機 械 工 業	窯業・ 土 石 製 品 工 業	化 学 工 業	石油・ 石 炭 製 品 工 業	プラス チック 製 品 工 業
ウェイト		10000.0	9933.8	1200.9	344.3	367.6	30.7	278.4	1005.1	429.2	102.7	1048.2	342.7	371.3	336.3	90.6	106.4
原 指 数	2015(H27)	107.8	107.8	109.1	95.3	142.8	188.6	47.8	104.4	112.4	69.5	145.2	114.8	105.6	107.8	74.7	86.0
	2016(H28)	110.3	110.3	101.2	101.1	140.0	143.4	123.9	98.7	98.4	69.0	158.0	136.3	99.7	107.0	64.0	79.9
	2017(H29)	110.3	110.3	96.0	98.5	149.3	159.6	97.6	111.3	100.4	108.5	168.8	123.1	97.8	103.2	57.4	81.3
	2018(H30)	109.9	109.9	104.9	100.4	158.3	137.6	101.6	114.5	112.5	134.1	155.7	140.7	93.3	89.4	56.2	80.3
	2019(R1)	108.5	108.5	106.9	106.2	159.3	150.7	99.1	105.6	105.8	126.4	157.8	131.6	85.4	89.3	69.2	75.2
	前 H28年	2.3	2.3	-7.2	6.1	-2.0	-24.0	159.2	-5.5	-12.5	-0.7	8.8	18.7	-5.6	-0.7	-14.3	-7.1
	年 29年	0.0	0.0	-5.1	-2.6	6.6	11.3	-21.2	12.8	2.0	57.2	6.8	-9.7	-1.9	-3.6	-10.3	1.8
	比 30年	-0.4	-0.4	9.3	1.9	6.0	-13.8	4.1	2.9	12.1	23.6	-7.8	14.3	-4.6	-13.4	-2.1	-1.2
	(%) R1年	-1.3	-1.3	1.9	5.8	0.6	9.5	-2.5	-7.8	-6.0	-5.7	1.3	-6.5	-8.5	-0.1	23.1	-6.4
	2019.2	98.9	98.9	101.5	103.6	121.5	61.9	59.9	118.6	107.5	146.2	122.3	124.2	53.7	118.5	9.5	81.3
	3	109.4	109.4	111.5	110.3	177.0	85.6	116.0	124.1	106.1	196.5	132.8	104.0	75.8	91.3	73.9	84.3
	4	112.2	112.2	108.7	96.7	132.8	59.3	97.4	121.1	116.1	119.2	138.9	136.3	94.4	171.1	58.5	76.3
	5	117.1	117.2	116.5	112.2	188.2	165.6	267.5	93.6	102.3	94.1	158.0	121.1	96.8	211.6	73.3	68.0
	6	104.0	104.0	109.0	101.9	191.8	264.8	113.0	97.1	96.4	91.1	158.1	127.1	95.2	71.1	75.7	74.3
	7	116.9	116.9	103.4	104.7	194.1	168.2	121.1	116.7	91.9	93.5	182.6	144.0	103.0	123.6	115.5	79.1
	8	100.0	100.0	110.2	102.2	194.2	155.9	16.3	89.3	85.7	108.7	155.7	127.6	79.0	6.3	50.5	60.3
	9	107.7	107.8	102.4	104.8	203.8	173.0	85.7	99.1	101.1	112.0	175.0	128.7	80.8	7.2	81.2	68.7
	10	112.5	112.6	104.3	101.7	118.0	249.2	57.5	110.3	118.2	148.3	184.1	150.3	103.5	54.8	101.0	77.3
	11	114.8	114.9	106.4	106.4	135.6	136.2	97.9	107.9	113.0	136.6	178.6	152.7	103.3	98.5	123.8	80.1
	12	106.4	106.4	94.8	112.3	144.0	197.8	55.3	84.7	117.7	107.1	166.3	114.9	79.7	53.0	67.2	76.1
	2020.1	105.2	105.3	98.0	103.5	103.7	56.4	189.9	93.6	111.8	100.1	197.0	122.2	62.9	80.7	6.7	68.6
	2	100.7	100.7	98.5	110.4	121.5	66.7	49.7	100.8	120.7	103.5	182.3	92.9	48.9	60.9	5.4	69.9
	前月比(%)	-4.3	-4.4	0.5	6.7	17.2	18.3	-73.8	7.7	8.0	3.4	-7.5	-24.0	-22.3	-24.5	-19.4	1.9
	前年同月比(%)	1.8	1.8	-3.0	6.6	0.0	7.8	-17.0	-15.0	12.3	-29.2	49.1	-25.2	-8.9	-48.6	-43.2	-14.0
季 節 調 整 済 指 数	2019.2	110.0	110.0	119.7	106.1	130.6	133.5	53.1	113.1	125.0	136.6	138.1	137.0	81.8	141.0	61.4	79.4
	3	107.4	107.4	111.0	103.9	144.8	156.8	85.5	120.1	103.6	180.3	142.7	105.8	88.4	83.9	52.3	82.1
	4	110.8	110.9	102.8	103.9	127.3	71.9	86.7	117.5	104.0	149.4	157.8	137.1	97.2	108.5	80.1	71.2
	5	114.9	115.1	104.3	110.4	222.4	157.5	232.7	102.8	88.8	113.8	175.6	124.3	95.7	176.3	75.4	68.6
	6	103.3	103.4	107.2	110.5	193.8	139.5	59.6	97.5	86.1	101.1	154.8	121.9	85.9	52.6	61.4	73.0
	7	112.2	112.3	104.1	103.2	199.5	204.3	182.8	102.5	84.8	101.8	163.8	127.7	88.2	93.9	82.7	72.6
	8	106.1	106.1	115.2	107.1	198.1	172.3	12.2	106.9	82.7	129.9	160.2	131.8	86.9	29.9	53.4	69.9
	9	107.3	107.3	110.5	106.1	127.7	130.4	97.5	101.7	94.6	110.2	164.6	122.3	74.2	91.8	69.1	74.4
	10	108.5	108.7	100.5	100.4	123.9	198.9	57.7	108.2	111.5	143.4	162.0	165.4	85.3	318.0	71.3	75.5
	11	110.5	110.5	106.0	105.2	139.9	112.0	198.5	112.7	121.0	100.6	160.9	155.5	85.4	76.5	78.7	81.9
	12	102.9	103.0	92.2	109.3	164.4	204.7	59.3	88.2	128.3	106.4	171.2	117.6	77.9	57.6	58.4	73.8
	2020.1	113.9	114.1	96.1	97.7	147.7	138.5	208.9	91.7	148.8	97.6	214.4	122.5	83.3	81.8	133.3	69.0
	2	112.0	112.1	116.2	113.1	130.7	143.8	44.1	96.2	140.2	96.6	205.8	102.4	74.5	72.5	34.8	68.3
	前月比(%)	-1.7	-1.8	20.9	15.8	-11.5	3.8	-78.9	4.9	-5.8	-1.0	-4.0	-16.4	-10.6	-11.4	-73.9	-1.0

青森県業種分類別生産指数

(平成22年＝100)

種 分 類													(参考) 公 益 事 業	(参考) 産 業 総 合	(参考) 一 般 機 械 工 業 (旧分類)	(参考) 精 密 機 械 工 業 (旧分類)
		パルプ ・紙・紙 加工品 工 業	織 維 工 業	食 料 品 工 業	その他 工 業	ゴ ム 製 品 工 業	皮 革 製 品 工 業	家 具 工 業	印刷業	木材・ 木製品 工 業	その他 製 品 工 業	鉱 業				
ウェイト		722.3	375.2	2410.0	371.9	35.6	8.1	47.0	137.4	85.4	58.4	66.2	901.6	10901.6	1002.3	253.0
原 指 数	2015(H27)	88.7	106.7	104.9	96.2	77.5	107.3	127.2	81.3	112.2	92.6	106.0	17.2	100.3	83.6	128.8
	2016(H28)	90.2	105.2	108.4	94.9	74.3	104.6	130.1	79.8	115.4	83.6	100.8	22.5	103.0	97.0	136.4
	2017(H29)	92.2	92.5	105.4	92.4	75.7	86.6	127.1	77.7	107.0	88.4	104.7	24.1	103.2	101.1	143.6
	2018(H30)	87.9	84.8	102.0	88.7	71.0	87.4	117.5	72.3	97.8	101.4	108.9	25.2	102.9	102.2	155.2
	2019(R1)	78.9	77.7	105.2	85.7	62.3	87.5	126.7	71.6	96.4	83.9	101.1	－	－	96.3	139.7
	前 H28年	1.7	－1.4	3.3	－1.4	－4.1	－2.5	2.3	－1.8	2.9	－9.7	－4.9	30.8	2.7	16.0	5.9
	年 29年	2.2	－12.1	－2.8	－2.6	1.9	－17.2	－2.3	－2.6	－7.3	5.7	3.9	7.1	0.2	4.2	5.3
	比 30年	－4.7	－8.3	－3.2	－4.0	－6.2	0.9	－7.6	－6.9	－8.6	14.7	4.0	4.6	－0.3	1.1	8.1
	(%) R1年	－10.2	－8.4	3.1	－3.4	－12.3	0.1	7.8	－1.0	－1.4	－17.3	－7.2	－	－	－5.8	－10.0
	2019.2	73.5	75.7	96.8	71.4	67.1	86.6	133.0	60.5	65.1	57.2	98.3	－	－	96.4	150.4
	3	87.0	81.1	103.4	88.1	71.0	107.5	151.2	70.8	78.5	99.5	108.5	－	－	114.3	158.4
	4	82.9	83.4	111.1	87.1	55.6	74.7	115.7	77.2	94.1	97.8	104.0	－	－	112.6	132.2
	5	87.9	77.7	98.8	83.0	62.3	66.6	124.9	71.9	100.3	64.6	93.6	－	－	132.2	133.8
	6	42.0	81.1	96.9	85.2	62.8	49.2	108.6	72.0	104.5	87.5	90.6	－	－	92.4	135.4
	7	88.4	84.6	106.3	90.8	63.2	100.0	113.8	75.2	114.6	89.7	110.5	－	－	111.8	142.9
	8	87.0	71.8	98.5	83.1	56.2	93.6	126.5	69.0	94.4	79.4	95.0	－	－	61.7	124.3
	9	89.5	74.7	102.9	101.0	62.5	103.8	177.6	70.0	112.9	117.9	103.6	－	－	88.9	127.7
	10	76.7	79.5	115.1	88.4	64.3	103.8	119.9	72.1	113.3	77.8	105.2	－	－	91.2	132.8
	11	80.7	70.6	114.0	93.2	63.2	106.1	115.6	80.2	109.4	98.4	102.0	－	－	98.9	137.1
	12	72.8	73.4	123.1	84.7	61.5	80.6	122.2	74.2	98.1	74.2	98.3	－	－	62.3	147.3
	2020.1	77.3	79.6	94.9	70.8	64.1	52.0	106.8	68.8	70.0	54.5	94.0	－	－	110.6	139.9
	2	77.5	79.2	98.2	75.7	61.7	82.6	153.9	64.8	68.3	56.6	89.9	－	－	83.7	121.8
	前月比(%)	0.3	－0.5	3.5	6.9	－3.7	58.8	44.1	－5.8	－2.4	3.9	－4.4	－	－	－24.3	－12.9
	前年同月比(%)	5.4	4.6	1.4	6.0	－8.0	－4.6	15.7	7.1	4.9	－1.0	－8.5	－	－	－13.2	－19.0
季 節 調 整 指 数	2019.2	77.0	75.7	108.8	83.0	71.3	80.5	119.6	69.5	92.1	77.0	118.4	－	－	86.7	153.6
	3	84.8	78.3	104.7	82.9	69.8	107.4	120.0	60.7	96.0	88.6	110.1	－	－	102.0	158.9
	4	83.0	80.5	109.2	87.4	57.3	90.6	122.7	76.6	94.8	98.7	110.0	－	－	103.4	130.1
	5	83.8	78.1	105.7	83.6	64.2	92.8	139.8	69.4	95.7	71.9	98.7	－	－	130.5	144.7
	6	78.2	78.5	103.0	86.8	61.7	52.0	113.5	73.5	97.4	94.3	95.1	－	－	74.6	139.4
	7	82.1	77.9	106.3	85.8	61.3	98.3	107.3	76.0	104.1	81.2	99.5	－	－	112.7	131.3
	8	81.4	72.8	105.0	84.9	59.8	97.7	135.5	68.2	95.5	84.9	103.0	－	－	70.1	130.4
	9	82.3	78.0	105.0	92.7	61.7	106.1	163.6	71.8	95.1	98.3	100.5	－	－	92.5	130.4
	10	68.7	77.2	105.8	80.5	62.8	90.4	118.0	69.5	97.8	64.0	95.2	－	－	92.6	127.4
	11	78.9	72.8	102.9	85.9	60.2	94.0	115.3	78.6	99.8	81.7	97.5	－	－	116.0	138.3
	12	69.3	76.8	103.4	85.5	60.0	75.2	128.7	74.7	93.3	79.4	91.9	－	－	65.2	145.6
	2020.1	73.5	81.6	104.9	82.7	66.8	54.1	122.5	70.3	90.2	87.9	94.6	－	－	115.2	140.2
	2	81.2	79.3	110.4	88.0	65.6	76.8	138.4	74.5	96.6	76.1	108.2	－	－	75.3	124.4
	前月比(%)	10.5	－2.8	5.2	6.4	－1.8	42.0	13.0	6.0	7.1	－13.4	14.4	－	－	－34.6	－11.3

※ 東北経済産業局では、平成27年基準改定に伴い、「(参考)公益事業」及び「(参考)産業総合」について、廃止した。このことを受けて、2019(平成31)年1月から本県の「(参考)公益事業」及び「(参考)産業総合」の指数の計算が困難となった。

青森県特殊分類別生産指数

(平成22年=100)

特殊分類		鉱工業	最終 需要財	投資財	資本財	建設財	消費財	耐久 消費財	非耐久 消費財	生産財	鉱工業 用 生産財	その他 用 生産財
ウェイト		10000.0	4230.9	2022.3	1283.7	738.6	2208.6	43.6	2165.0	5769.1	5183.4	585.7
原 指 数	2015(H27)	107.8	105.2	110.7	109.6	112.5	100.2	119.3	99.9	109.7	107.4	130.8
	2016(H28)	110.3	110.1	120.9	128.8	107.1	100.2	100.8	100.2	110.4	107.6	135.1
	2017(H29)	110.3	105.7	119.2	125.1	109.0	93.4	90.4	93.4	113.6	110.9	137.4
	2018(H30)	109.9	105.0	124.9	135.8	106.0	86.8	81.9	86.8	113.6	110.8	138.4
	2019(R1)	108.5	103.6	122.0	132.8	103.2	86.8	82.1	86.9	112.1	108.9	139.9
	前 H28年	2.3	4.7	9.2	17.5	-4.8	0.0	-15.5	0.3	0.6	0.2	3.3
	年 29年	0.0	-4.0	-1.4	-2.9	1.8	-6.8	-10.3	-6.8	2.9	3.1	1.7
	比 30年	-0.4	-0.7	4.8	8.6	-2.8	-7.1	-9.4	-7.1	0.0	-0.1	0.7
	(%) R1年	-1.3	-1.3	-2.3	-2.2	-2.6	0.0	0.2	0.1	-1.3	-1.7	1.1
	2019.2	98.9	91.5	98.6	112.0	75.4	84.9	73.7	85.1	104.3	102.1	123.9
	3	109.4	105.2	124.3	136.4	103.3	87.8	82.8	87.9	112.4	109.4	139.1
	4	112.2	110.8	117.6	126.5	102.1	104.6	74.4	105.2	113.2	109.2	148.3
	5	117.1	121.5	145.7	166.7	109.2	99.4	85.3	99.6	113.8	110.0	148.0
	6	104.0	102.9	128.1	130.7	123.5	79.8	71.9	80.0	104.7	102.3	126.2
	7	116.9	116.1	139.2	145.2	128.9	95.0	72.8	95.4	117.5	115.8	132.5
	8	100.0	87.9	107.3	110.6	101.5	70.1	76.8	70.0	108.8	104.4	148.2
	9	107.7	97.8	125.4	140.9	98.5	72.6	135.9	71.3	115.0	111.2	149.0
	10	112.5	103.9	122.2	131.2	106.5	87.1	76.4	87.3	118.9	116.4	141.2
	11	114.8	111.1	131.4	140.9	114.9	92.5	89.1	92.5	117.6	114.4	146.1
	12	106.4	102.9	113.4	121.7	98.9	93.3	74.4	93.7	108.9	105.3	140.7
	2020.1	105.2	94.7	115.2	139.9	72.4	76.0	54.1	76.4	112.9	110.9	130.7
	2	100.7	82.9	88.3	101.9	64.7	78.0	106.4	77.4	113.7	111.0	137.0
	前月比(%)	-4.3	-12.5	-23.4	-27.2	-10.6	2.6	96.7	1.3	0.7	0.1	4.8
	前年同月比(%)	1.8	-9.4	-10.4	-9.0	-14.2	-8.1	44.4	-9.0	9.0	8.7	10.6
季 節 調 整 済 指 数	2019.2	110.0	105.9	121.3	125.3	111.0	94.7	69.8	94.9	113.1	110.7	137.5
	3	107.4	98.0	122.6	121.2	110.5	88.1	76.4	89.6	116.8	114.7	134.2
	4	110.8	103.0	114.4	122.3	108.2	88.3	77.4	89.2	119.5	116.0	152.7
	5	114.9	121.8	137.2	150.0	112.4	94.1	107.6	93.7	118.0	113.8	160.1
	6	103.3	98.9	113.3	113.5	112.3	78.5	74.8	78.6	110.8	107.1	146.3
	7	112.2	108.3	128.0	145.4	108.2	86.9	62.1	86.9	110.6	106.8	139.2
	8	106.1	99.3	107.1	108.9	100.7	85.9	82.2	85.6	115.0	111.5	148.4
	9	107.3	98.6	108.3	119.0	87.2	90.0	126.4	88.9	114.7	111.9	141.5
	10	108.5	109.8	113.2	133.4	90.5	95.6	77.6	95.7	111.8	110.6	129.1
	11	110.5	100.5	134.4	160.6	97.3	84.6	81.3	84.5	109.5	107.9	127.3
	12	102.9	97.8	119.1	133.0	97.8	82.3	75.7	82.3	105.5	101.8	132.7
	2020.1	113.9	116.6	146.0	166.9	104.8	84.4	65.8	84.5	113.5	111.0	136.0
	2	112.0	96.0	108.6	114.0	95.3	87.0	100.8	86.3	123.3	120.4	152.1
	前月比(%)	-1.7	-17.7	-25.6	-31.7	-9.1	3.1	53.2	2.1	8.6	8.5	11.8

青森県・全国・東北の鉱工業生産指数

(平成22年=100、全国、東北地方は平成27年=100)

産業分類		青 森 県					全 国					東 北 地 方				
					(参考)	(参考)				(参考)	(参考)				(参考)	(参考)
		鉱工業	製 造 工 業	鉱 業	公 益 事 業	産 業 総 合	鉱工業	製 造 工 業	鉱 業	公 益 事 業	産 業 総 合	鉱工業	製 造 工 業	鉱 業	公 益 事 業	産 業 総 合
ウェイト		10000.0	9933.8	66.2	901.6	10901.6	10000.0	9983.0	17.0	689.8	10689.8	10000.0	9980.1	19.9	-	-
原 指 数	2015(H27)	107.8	107.8	106.0	17.2	100.3	100.0	100.0	100.0	100.0	100.0	100.0	100.0	100.0	-	-
	2016(H28)	110.3	110.3	100.8	22.5	103.0	100.0	100.0	99.2	100.7	100.1	101.1	101.1	96.8	-	-
	2017(H29)	110.3	110.3	104.7	24.1	103.2	103.1	103.1	103.9	100.6	102.9	103.5	103.5	100.4	-	-
	2018(H30)	109.9	109.9	108.9	25.2	102.9	104.2	104.1	97.7	101.3	104.0	103.1	103.1	96.6	-	-
	2019(R1)	108.5	108.5	101.1	-	-	101.2	101.2	92.8	99.3	101.1	99.6	99.6	90.4	-	-
	前 H28年	2.3	2.3	-4.9	30.8	2.7	0.0	0.0	-0.8	0.7	0.1	1.1	1.1	-3.2	-	-
	年 29年	0.0	0.0	3.9	7.1	0.2	3.1	3.1	4.7	-0.1	2.8	2.4	2.4	3.7	-	-
	比 30年	-0.4	-0.4	4.0	4.6	-0.3	1.1	1.0	-6.0	0.7	1.1	-0.4	-0.4	-3.8	-	-
	(%) R1年	-1.3	-1.3	-7.2	-	-	-2.9	-2.8	-5.0	-2.0	-2.8	-3.4	-3.4	-6.4	-	-
	2019.2	98.9	98.9	98.3	-	-	100.3	100.3	93.7	104.1	100.5	99.5	99.5	93.3	-	-
	3	109.4	109.4	108.5	-	-	111.1	111.2	100.1	102.4	110.6	108.0	108.1	103.6	-	-
	4	112.2	112.2	104.4	-	-	101.0	101.1	92.9	91.1	100.4	97.2	97.2	90.9	-	-
	5	117.1	117.2	93.6	-	-	98.0	98.0	91.3	87.1	97.3	97.6	97.6	90.7	-	-
	6	104.0	104.0	90.6	-	-	101.4	101.4	87.0	90.4	100.7	97.3	97.3	75.1	-	-
	7	116.9	116.9	110.5	-	-	107.0	107.0	96.4	102.5	106.7	103.1	103.1	92.9	-	-
	8	100.0	100.0	95.0	-	-	92.8	92.8	87.9	109.8	93.9	90.9	90.9	85.3	-	-
	9	107.7	107.8	103.6	-	-	105.0	105.0	88.6	98.5	104.6	104.5	104.5	89.3	-	-
	10	112.5	112.6	105.2	-	-	100.4	100.5	91.7	90.9	99.8	99.5	99.5	88.5	-	-
	11	114.8	114.9	102.0	-	-	99.4	99.4	90.3	92.1	98.9	101.7	101.8	91.9	-	-
	12	106.4	106.4	98.3	-	-	100.7	100.7	95.7	107.1	101.1	101.4	101.4	88.0	-	-
	2020.1	105.2	105.3	94.0	-	-	93.5	93.5	92.1	110.9	94.6	96.5	96.5	88.7	-	-
	2	100.7	100.7	89.9	-	-	94.6	94.7	92.6	103.7	95.2	97.9	98.0	81.7	-	-
	前月比(%)	-4.3	-4.4	-4.4	-	-	1.2	1.3	0.5	-6.5	0.6	1.5	1.6	-7.9	-	-
	前年同月比(%)	1.8	1.8	-8.5	-	-	-5.7	-5.6	-1.2	-0.4	-5.3	-1.6	-1.5	-12.4	-	-
季 節 調 整 指 数	2019.2	110.0	110.0	118.4	-	-	103.3	103.3	93.7	97.9	102.9	103.3	103.3	100.1	-	-
	3	107.4	107.7	110.1	-	-	102.8	102.9	94.5	98.6	102.5	99.6	99.7	99.3	-	-
	4	110.8	110.9	110.0	-	-	102.7	102.8	94.2	101.5	102.7	101.9	101.9	94.6	-	-
	5	114.9	115.1	98.7	-	-	104.2	104.2	95.6	100.0	104.0	103.9	104.1	93.0	-	-
	6	103.3	103.4	95.1	-	-	101.5	101.5	93.5	99.8	101.4	98.2	98.1	81.2	-	-
	7	112.2	112.3	99.5	-	-	102.2	102.3	94.4	95.0	101.8	100.0	100.0	86.7	-	-
	8	106.1	106.1	103.0	-	-	100.5	100.5	90.9	100.9	100.6	97.6	97.5	90.8	-	-
	9	107.3	107.3	100.5	-	-	102.4	102.3	90.9	105.2	102.5	101.8	101.7	88.6	-	-
	10	108.5	108.7	95.2	-	-	98.3	98.4	91.6	99.4	98.4	98.0	98.0	81.0	-	-
	11	110.5	110.5	97.5	-	-	97.7	97.7	88.7	98.0	97.7	100.1	100.2	86.6	-	-
	12	102.9	103.0	91.9	-	-	97.9	97.9	88.5	97.3	97.8	97.1	97.2	87.0	-	-
	2020.1	113.9	114.1	94.6	-	-	99.8	99.9	90.0	95.4	99.4	101.6	101.6	89.5	-	-
	2	112.0	112.1	108.2	-	-	99.5	99.7	93.2	97.9	99.5	104.5	104.6	88.2	-	-
	前月比(%)	-1.7	-1.8	14.4	-	-	-0.3	-0.2	3.6	2.6	0.1	2.9	3.0	-1.5	-	-

資料:「経済産業省大臣官房調査統計グループ:鉱工業生産・出荷・在庫指数」、「東北経済産業局:東北地域の鉱工業生産・出荷・在庫指数」

※ 東北地方の「(参考)公益事業」及び「(参考)産業総合」については、平成27年基準改定に伴い廃止された。このことを受けて、2019(平成31)年1月分から本県の「(参考)公益事業」及び「(参考)産業総合」の指数の計算が困難となった。

鉱工業生産指数における季節調整法 X-12-ARIMA のスペックファイル等について

1 手法

鉱工業生産指数における季節調整済指数系列は、季節要因に加え、曜日・祝祭日要因、うるう年要因によっても調整されています。具体的には以下のとおりです。

$$\text{季節調整済指数} = \text{原指数} \div (\text{季節} \cdot \text{曜日} \cdot \text{祝祭日} \cdot \text{うるう年指数})$$

2 X-12-ARIMA に用いるスペックファイル

使用しているスペックファイルの見本は以下のとおりです。

```
series{  start=2011. jan
        span=(2011. 1, 2018. 12)
        decimals=1
        print=none}
transform { function=log}
arima   { model=(0 1 2) (0 1 1) }
regression{ variables=tdlcoef
            save=(td hol)
            user=(jap-hol)
            usertype=holiday
            start=2011. 1
            file="XXXXXXXXXXXXX" }
forecast{ maxlead=0 }
estimate{ save=( mdl )
          maxiter=500 }
x11{     print=(none+d10)
        save=(d10 d11 d16)
        Seasonalma=x11default }
```

3 季節指数等の運用

平成 31 年 1 月以降の季節指数は、暫定季節調整方式を採用しています。具体的には、平成 30 年の季節指数を適用しています。

これに対し、曜日・祝祭日・うるう年指数は、暫定方式を採らず、上記 2 で推計されたパラメータとカレンダーから計算して利用しています。

平成22年基準青森県鉱工業生産指数採用品目一覧表

業種分類別品目名	付加価値額 ウェイト	単位	特殊分類格付
鉱工業	10,000.0		
製造工業	9,933.8		
鉄鋼業	1,200.9		
フェロアロイ	1,049.4	t	生産財（鉱工業用）
普通鋼粗鋼	3.8	t	生産財（鉱工業用）
普通鋼熱間圧延小型棒鋼	41.5	t	投資財（建設財）
普通鋼冷間仕上磨棒鋼	1.0	t	生産財（鉱工業用）
銑鉄铸件	105.2	t	生産財（鉱工業用）
非鉄金属工業	344.3		
亜鉛	164.6	t	生産財（鉱工業用）
鉛	37.9	t	生産財（鉱工業用）
銅被覆線	51.4	km	投資財（資本財）
光ファイバコード	13.2	端末	投資財（資本財）
光ファイバケーブル	5.7	km	投資財（資本財）
金属射出成型品	71.5	t	生産財（鉱工業用）
金属製品工業	367.6		
鉄製金網	34.4	t	投資財（建設財）
鉄骨	63.1	t	投資財（建設財）
スチールシャッター	2.9	t	投資財（建設財）
スチールサッシ・ドア	9.7	t	投資財（建設財）
製缶板金	63.3	個/m ²	投資財（資本財）
粉末や金製品	89.7	kg	生産財（鉱工業用）
建築用金属製品	35.3	千円	生産財（その他用）
作業工具	16.1	個	生産財（鉱工業用）
鉄塔	53.1	t	投資財（建設財）
はん用機械工業	30.7		
精密板金	8.3	千円	生産財（鉱工業用）
工業窯炉・同部分品	7.6	千円	投資財（資本財）
除雪機	10.3	台	投資財（資本財）
プラント用部分品	4.5	千円	生産財（鉱工業用）
生産用機械工業	278.4		
ブラウ・培土器・ハロー	52.3	kg	投資財（資本財）
プラスチック用金型	28.2	kg	投資財（資本財）
真空装置・真空機器	149.9	百万円	投資財（資本財）
半導体製造装置（組立用装置）	17.2	個	生産財（鉱工業用）
半導体製造装置（部分品）	16.2	千円	投資財（資本財）
ロボット、同装置の部分品・取付具・附属品	14.6	個	生産財（鉱工業用）
業務用機械工業	1,005.1		
事務機械器具部分品	752.1	個	生産財（鉱工業用）
医療用器械器具	186.8	千円/個	
（内視鏡関連製品）	150.4	千円	投資財（資本財）
（部分品）	36.4	個	投資財（資本財）
カメラ用交換レンズ	48.6	個	生産財（鉱工業用）
カメラ用レンズ	17.6	個	消費財（耐久）
電気機械工業	429.2		
小型電動機	87.0	台	生産財（鉱工業用）
配電盤	14.5	面	投資財（資本財）
分電盤	5.5	台	投資財（資本財）
制御装置	26.5	台	投資財（資本財）
電気測定器	216.4	百万円	投資財（資本財）
ワイヤーハーネス	27.5	千円	生産財（鉱工業用）

業種分類別品目名	付加価値額 ウェイト	単位	特殊分類格付
配線附属品端子	25.6	千個	生産財（鉱工業用）
×線装置関連部品	17.0	千円	投資財（資本財）
入出力装置	9.2	台	生産財（鉱工業用）
情報通信機械工業	102.7		
家庭用音響製品	38.4	台	生産財（鉱工業用）
光コネクタ端末加工品	16.1	個	投資財（資本財）
光情報通信機器	16.0	端末	投資財（資本財）
有線通信機械器具	20.3	千円	投資財（資本財）
表示装置	11.9	個	生産財（鉱工業用）
電子部品・デバイス工業	1,048.2		
水晶振動子	64.3	千個	生産財（鉱工業用）
固定抵抗器	19.0	千個	生産財（鉱工業用）
コンデンサ	18.2	千個	生産財（鉱工業用）
変成器	3.7	千個	生産財（鉱工業用）
コネクタ	189.9	千個	生産財（鉱工業用）
サーミスタ・バリスタ	87.3	千個	生産財（鉱工業用）
モス型ＩＣ（マイコン）	198.1	枚	生産財（鉱工業用）
超小型電動機	229.4	台	生産財（鉱工業用）
液晶素子	11.7	千個	生産財（鉱工業用）
カラーフィルタ	59.8	シート	生産財（鉱工業用）
センサー関連部品	166.8	千個	生産財（鉱工業用）
輸送機械工業	342.7		
鋼船	335.4	t	投資財（資本財）
自動車部品・同附属品	7.3	個	生産財（鉱工業用）
窯業・土石製品工業	371.3		
台所・食卓用ガラス製品	4.4	t	消費財（非耐久）
セメント	79.5	t	投資財（建設財）
石膏ボード	32.9	千㎡	投資財（建設財）
遠心力鉄筋コンクリート（管）	5.6	t	投資財（建設財）
遠心力鉄筋コンクリート（パイプ）	2.5	t	投資財（建設財）
土木用コンクリートブロック	3.4	t	投資財（建設財）
道路用コンクリート製品	40.9	t	投資財（建設財）
ファインセラミックス	4.7	千個	生産財（鉱工業用）
生コンクリート	127.8	m ³	投資財（建設財）
人造宝石	6.3	kg	生産財（鉱工業用）
碎石	45.1	m ³	投資財（建設財）
炭酸カルシウム精錬加工品	18.2	t	生産財（鉱工業用）
化学工業	336.3		
化成肥料	2.8	t	生産財（その他用）
硫酸	5.0	t	生産財（鉱工業用）
酸素ガス	4.6	千m ³	生産財（鉱工業用）
溶解アセチレン	1.2	t	生産財（鉱工業用）
窒素	3.1	千m ³	生産財（鉱工業用）
有機化学工業製品	10.5	t	生産財（鉱工業用）
医薬品原薬	302.7	kg	消費財（非耐久）
配合肥料	6.4	t	生産財（その他用）
石油・石炭製品工業	90.6		
舗装材料	90.6	t	投資財（建設財）
プラスチック製品工業	106.4		
プラスチックフィルム・シート	28.8	t	生産財（鉱工業用）
プラスチック発泡製品	22.6	t	生産財（鉱工業用）
工業用プラスチック製品	45.2	個/t	生産財（鉱工業用）

業種分類別品目名	付加価値額 ウェイト	単位	特殊分類格付
A	2.7	個	生産財（鉱工業用）
B	21.2	t	生産財（鉱工業用）
C	21.3	t	生産財（鉱工業用）
プラスチック製容器	4.9	kg	生産財（その他用）
発泡スチロール箱	4.9	t	生産財（鉱工業用）
パルプ・紙・紙加工品工業	722.3		
非塗工・微塗工印刷紙	70.5	t	生産財（鉱工業用）
塗工紙	409.0	t	生産財（鉱工業用）
情報用紙	64.3	t	生産財（その他用）
板紙	45.7	t	生産財（鉱工業用）
段ボールシート	93.9	千m ²	生産財（鉱工業用）
パルプモールド	38.9	千枚	生産財（その他用）
織 維 工 業	375.2		
織物製外衣	307.0	百デカ	消費財（非 耐 久）
下着・補整着	9.5	デカ	消費財（非 耐 久）
ニット製靴下	58.7	百デカ	消費財（非 耐 久）
食 料 品 工 業	2,410.0		
肉製品	349.3	頭	生産財（鉱工業用）
処理牛乳	3.9	kl	消費財（非 耐 久）
ブロイラー加工品	196.2	t	生産財（鉱工業用）
水産缶詰	114.3	ケース	消費財（非 耐 久）
水産練製品	50.3	t	消費財（非 耐 久）
冷凍水産物	44.7	t	生産財（鉱工業用）
冷凍水産食品	137.0	kg	消費財（非 耐 久）
素干・塩干・煮干魚介類	14.3	t	消費財（非 耐 久）
その他の水産食料品	179.2	t	消費財（非 耐 久）
農産保存食料品	89.8	百万円	消費財（非 耐 久）
味噌	62.6	t	消費財（非 耐 久）
醤油	62.6	kl	生産財（鉱工業用）
パン	85.9	千個	消費財（非 耐 久）
麺類	70.2	ケース	消費財（非 耐 久）
豆腐・油揚げ	43.9	kg	消費財（非 耐 久）
冷凍調理食品	81.1	t	生産財（その他用）
塩蔵品	109.1	t	消費財（非 耐 久）
その他の調味料	110.1	t	消費財（非 耐 久）
生菓子（和菓子、洋菓子）	172.6	千個	消費財（非 耐 久）
炭酸飲料・コーヒードリンク	80.1	kl	消費財（非 耐 久）
その他の清涼飲料	65.1	ケース	消費財（非 耐 久）
清酒	63.2	kl	消費財（非 耐 久）
果実酒・蒸留酒・混成酒	17.2	kl	消費財（非 耐 久）
人造氷	11.1	t	生産財（その他用）
配合飼料	189.1	t	生産財（その他用）
単体飼料	7.1	t	生産財（その他用）
そ の 他 工 業	371.9		
ゴム製品工業	35.6		
工業用ゴム製品	35.6	個/kg/千円	生産財（鉱工業用）
皮革製品工業	8.1		
革製履物	8.1	足	消費財（非 耐 久）
家具工業	47.0		
木製家具	18.4	個	消費財（耐 久）

業種分類別品目名	付加価値額 ウェイト	単位	特殊分類格付
金属製家具	5.5	千円	投資財（資本財）
建具	23.1	千円	投資財（建設財）
印刷業	137.4		
凸版・平板印刷物	137.4	千円	生産財（その他用）
木材・木製品工業	85.4		
一般製材	44.3	千m ³	投資財（建設財）
単板	4.2	m ³	投資財（建設財）
木材チップ	12.0	m ³	生産財（鉱工業用）
住宅建築用木製組立材料	24.9		投資財（建設財）
その他製品工業	58.4		
スキー用具	7.6	台	消費財（耐久）
木製パレット	3.5	m ³	生産財（その他用）
パレットラック	3.8	台	生産財（その他用）
看板	25.6	千円	投資財（資本財）
畳	9.1	畳	投資財（建設財）
生原皮	5.8	枚	消費財（非耐久）
電着画像技術部品	3.0	個	生産財（鉱工業用）
鉱業	66.2		
石灰石	66.2	t	生産財（鉱工業用）
公益事業（参考）	901.6		
電力	897.4	MWH	
都市ガス	4.2	千MJ	
産業総合（鉱工業、公益事業：参考）	10,901.6		
（一般機械工業：旧分類）	1,002.3		
（精密機械工業：旧分類）	253.0		